

Przewrót majowy i sanacja

Przygotowania do przejęcia władzy przez Józefa Piłsudskiego oraz jego zwolenników trwały już od jakiegoś czasu.

W Polsce występowała chwiejna sytuacja polityczna. Zmiany rządów i nadmierna dominacja parlamentu nad innymi instytucjami, jak również konflikt między prawicą Romana Dmowskiego, a Józefem Piłsudskim utożsamianym z socjalizmem, była przyczyną chęci zmiany władzy na ustabilizowaną.

Bezpośrednią przyczyną przeprowadzenia zamachu stanu przez Piłsudskiego, było utworzenie 10 maja 1926 r. drugiego rządu z premierem Wincentym Witosem. Piłsudski obawiał się kolejnych niepokojów społecznych, nie odpowiadała mu także ciągła destabilizacja rządu polskiego, przez co Polska nie mogła stać się silnym krajem o międzynarodowym znaczeniu.



Wincenty Witos (1874-1945)

12 maja 1926 r. Józef Piłsudski wraz z podporządkowanymi mu oddziałami wojska przeprowadził zamach stanu.

Opanowano Dworzec Wschodni w Warszawie, a następnie najważniejsze gmachy ministerstw. Większość oddziałów wojskowych w mieście opowiedziała się za Piłsudskim.

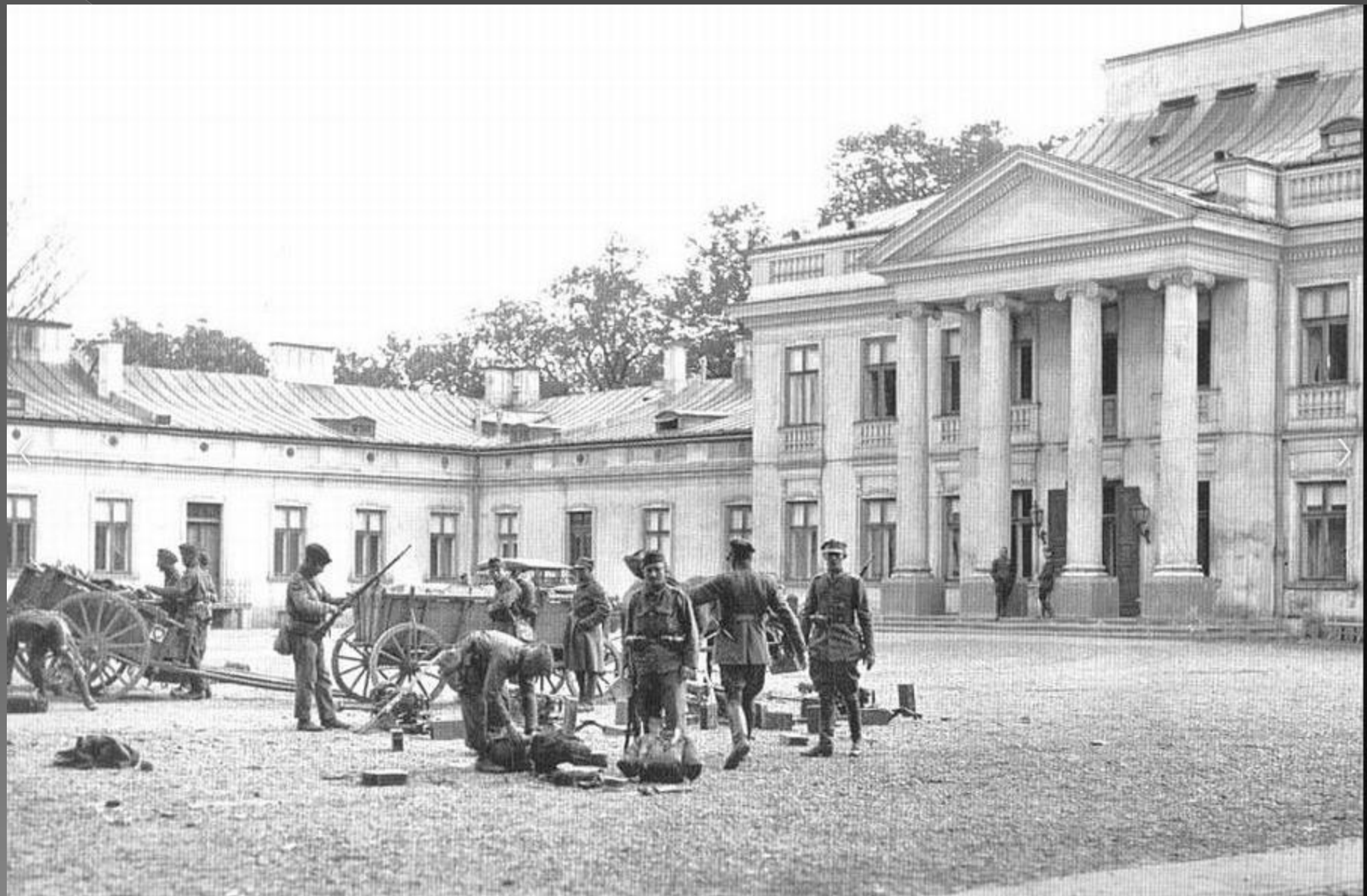




WIE JSCE?
PRZESIADANIA

JAZDA STEPA
PACZKI WAPOROWEJ
COPROWO WOSPINAM
WYKONAWCY STOWIE
NIC WOLNI











Marszałek Józef Piłsudski przed spotkaniem z prezydentem RP Stanisławem Wojciechowskim na moście Poniatowskiego w czasie przewrotu majowego. Od lewej Kazimierz Stamirowski, Marian Żebrowski, Gustaw Orlicz-Dreszer, Włodzimierz Jaroszewicz oraz Michał Galiński.

Prezydent Wojciechowski odbył na moście Poniatowskiego rozmowę z marszałkiem o zaniechaniu zamachu i uniknięciu przelewu krwi. Nie zapobiegło to jednak zamiarom zamachowców. Walki trwały 3 dni. Opanowano najważniejsze budynki stolicy, budynki rządowe i łączność. Zginęło 379 osób, a 900 odniosło rany.

14 maja premier i prezydent podali się do dymisji. Władzę przejął marszałek Sejmu Maciej Rataj.



Kazimierz Bartel

Po ustąpieniu najwyższych władz marszałek Sejmu Maciej Rataj powierzył misję tworzenia nowego rządu Kazimierzowi Bartłowi.

31 maja zebrało się Zgromadzenie Narodowe i przeprowadziło wybór prezydenta. Został nim marszałek Józef Piłsudski otrzymując 292 głosy, jego kontrkandydat Adolf Bniński otrzymał 193 głosy.

Józef Piłsudski nie przyjął urzędu tłumacząc się zbyt małymi kompetencjami w tym zakresie.



1 czerwca Zgromadzenie Narodowe
wybrało na prezydenta Ignacego
Mościckiego – całkowicie
podległego Piłsudskiemu.

Już 2 sierpnia rząd uchwalił
nowelizację konstytucji tzw. nowele
sierpniową, która wzmacniała rolę
prezydenta i dawała większą
władzę piłsudczykom.

Marszałek Józef Piłsudski doszedł do władzy pod hasłem sanacji (z łac. sanatio - uzdrowienie), czyli uzdrowienia stosunków politycznych, stąd nazwa popierającego go obozu – sanacja.

W autorytarnym systemie sanacji pozostawiono parlamentarne struktury. Rolę partii politycznych ograniczono jednak do minimum.

Ośrodkiem władzy stały się ponad parlamentarne gabinety fachowców, składające się głównie z kadry oficerskiej sprzyjającej marszałkowi.

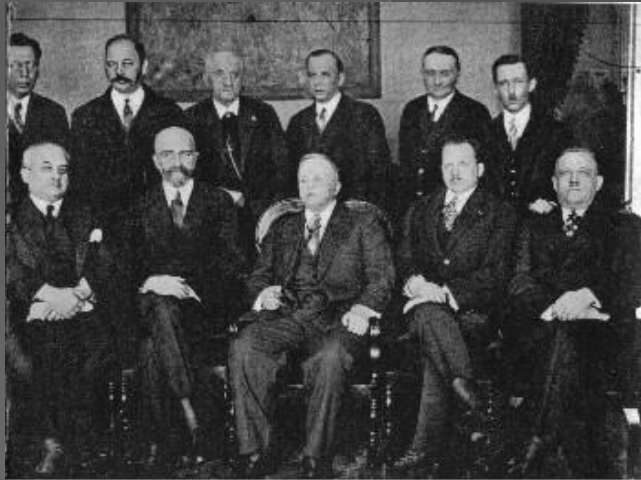
Rząd pracował za pomocą dekretów prezydenckich, co pozwalało ominąć procedurę zatwierdzania ustaw przez parlament.

Cały system władzy opierał się na władzy Piłsudskiego i jego otoczeniu, głównie składającym się z wojskowych, od lat wiernych marszałkowi.

Ważnym aspektem władzy był kult Piłsudskiego, który zaznaczył się głównie w latach trzydziestych.

SANACJĘ MOŻEMY PODZIELIĆ NA TRZY OKRESY:

- 1) Lata 1926 - 1930 - okres legalnej walki parlamentarnej charakteryzujący się polityką umacniania władzy wykonawczej i tworzeniem się obozu opozycji parlamentarnej przeciwko polityce J. Piłsudskiego.
- 2) Lata 1929 - 1935 - okres bezpardonowej walki z opozycją.
- 3) Okres dekompozycji obozu sanacyjnego po śmierci marszałka Józefa Piłsudskiego.



Prezydium BBWR

W 1928 r. miały odbyć się wybory do sejmu i senatu. Obóz sanacyjny utworzył wówczas własną organizację polityczną – Bezpartyjny Blok Współpracy z Rządem. Na jego czele stanął przyjaciel Piłsudskiego Walery Sławek. Do bloku przystąpiły różne grupy prorządowe. Na ich czele stała elita, grupa tzw. pułkowników, dawnych oficerów Polskiej Organizacji Wojskowej i Legionów Polskich, towarzyszy broni marszałka. Wszystkich łączyło bezwarunkowe poparcie dla Piłsudskiego. BBWR otrzymał w wyborach 27% głosów.

Autorytarne poczynania Piłsudskiego oraz rządy jego pułkowników doprowadziły do zawarcia porozumienia przez opozycję.

We wrześniu 1929 r. przystąpiły do niego partie lewicowe i centrowe: PSL „Piast”, Stronnictwo Chłopskie, PSL „Wyzwolenie”, Chrześcijańska Demokracja, Narodowa Partia Robotnicza – stąd późniejsza nazwa Centrolew.

W czerwcu 1930 r. Centrolew zorganizował w Krakowie kongres o obaleniu dyktatury sanacji i przywróceniu parlamentaryzmu.



Roman Dmowski

Najsilniejszym ugrupowaniem opozycyjnym wobec sanacji była Narodowa Demokracja, której przewodniczył Roman Dmowski.

W 1926 r. z inicjatywy Romana Dmowskiego utworzono Obóz Wielkiej Polski, który od 1930 r. przybrał formę paramilitarną.

Jego członkowie nosili mundury, obowiązywało ich posłuszeństwo wobec przełożonych i stosowali militarne sposoby walki.

Działające od 1928 r. Stronnictwo Narodowe, deklarowało budowę katolickiego państwa narodu polskiego. Stronnictwo Narodowe wysuwało ograniczenia swobód i praw obywatelskich Żydów (m.in. dostępu na wyższe uczelnie).

Rozwiązanie OWP i rozłamy w SN doprowadziły do powstania w 1934 r. Obozu Narodowo – Radykalnego. Program ONR zakładał solidaryzm klasowy, antysemityzm i konieczność upaństwowienia kapitału obcego.

Po dwóch miesiącach władze zdelegalizowały ugrupowanie, które działało od tego czasu podziemnie.

Twierdza Brzeska



Polityków przewieziono do twierdzy w Brześciu nad Bugiem. W kolejnych dniach aresztowano wielu innych działaczy Centrolewu - w sumie około 5 tysięcy ludzi. W październiku 1931 r. odbył się w Warszawie proces zwany brzeskim.

Na podstawie dość niepewnych oskarżeń, aresztowanych działaczy skazano na kary więzienia.

Wielu z nich wybrało emigrację, m.in. Witos i Korfanty.



Wojciech Korfanty

Konstytucja kwietniowa

W styczniu 1935 r. Senat przyjął projekt konstytucji, a następnie zatwierdził ją Sejm.

Dokument z podpisem marszałka Józefa Piłsudskiego, zatwierdził 23 kwietnia 1935 r. prezydent Ignacy Mościcki. Była to konstytucja II Rzeczypospolitej tzw. konstytucja kwietniowa.

Główną wartością nowej konstytucji nie był już suwerenny naród, lecz państwo.

Ab 10297

Ad mocy art. 44 Konstytucji ogłoszono ustawę następującej treści:

Ustawa Konstytucyjna z dnia 23 kwietnia 1935.

1. Rzeczpospolita Polska.

Art. 1.

- (1) Państwo Polskie jest wspólnotą dobru wszystkich obywateli.
- (2) Ustawodawca walczy i opiera się na najlepszych siłach i siłach i pochłania ich w spójny i jednolity i jednolity.
- (3) Państwo zobowiązuje się do wypełnienia własnym obowiązkiem i powołaniem Państwa.
- (4) Na spełnienie tego obowiązku odpowiada przed polskimi sędziami honorowi i sądem imiennym.

Art. 2.

- (1) Aktami Państwa jest Prezydent Rzeczypospolitej.
- (2) Aktami wycofania odpowiedzialności wobec Boga i historii są ustawy Państwa.
- (3) Jego obowiązkiem naczelnym jest bronić Państwa, gotować obronę i stanąć na jego straży.
- (4) Aktami Państwa są ustawy i rozkazy państwowe.

art. 73, par. 297) nadaje się brzmienie:
"Komisarz naczytelny ustawy konstytucyjnej wymaga ustawy konstytucyjnej i ze uchyla się art. 2 ustawy z dnia 8 marca 1934 r. (Dz. U. R. P. z 1934, par. 146).

Prezydent Rzeczypospolitej

Prez. Rady Ministrów

Ułamek

K. Lian

Minister Spraw Wewnętrznych

Minister Spraw Zagranicznych

M. Piłsudski

M. Piłsudski

Minister Spraw Wojskowych

Minister Skarbu

J. Piłsudski

P. Piłsudski

Minister Sprawiedliwości

Minister Wychowania i Opieki Społecznej i Ciężkiej Pracy

Grzegorz Piłsudski

W. Piłsudski

Minister Rolnictwa i Opieki Społecznej

Minister Bezpieczeństwa i Komunikacji

Julian Piłsudski

M. Piłsudski

Minister Przemysłu i Handlu

Minister Opieki Społecznej

M. Piłsudski

Józef Piłsudski

Minister Pracy i Opieki Społecznej

M. Piłsudski

Na czele państwa konstytucja stawiała prezydenta, który skupiał władzę jednolitą i niepodzielną. Odpowiadał jedynie przed Bogiem i historią.

Miał bardzo szeroki zakres uprawnień:

- wskazywanie swojego następcy,
- mianowanie premiera i jego następcy,
- mianowanie sędziów i prezesa Najwyższej Izby Kontroli,
- zwierzchnictwo nad wojskiem,
- odwoływanie najwyższych urzędników
- rozwiązywanie Sejmu i Senatu.

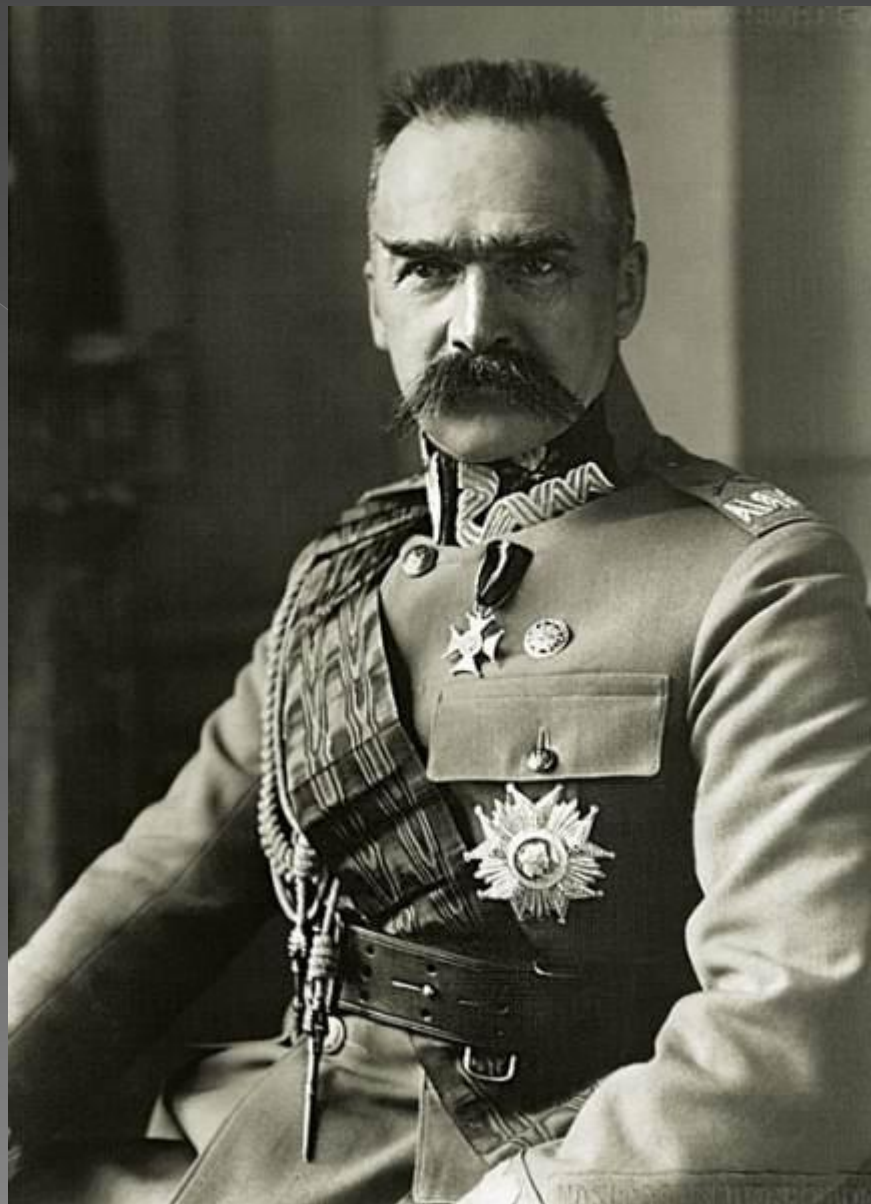
Państwo mogło ingerować w życie społeczne, ekonomiczne i kulturalne obywateli. Swobody obywatelskie zostały zastąpione nieprecyzyjnym pojęciem „dobra powszechnego”.

Sejm zachował formalnie swoje uprawnienia ustawodawcze i kontrolę rządu w niektórych kwestiach, jednakże nie był już reprezentatywny dla społeczeństwa. Decydowała o tym nowa ordynacja wyborcza, która likwidowała wolne wybory, wprowadzając głosowanie na ustalone wcześniej listy wyborcze.

Wybory do Senatu

Prezydent mianował 1/3 senatorów, a resztę wybierała specjalnie do tego wybrana elita osób wybieranych według cenzusu majątkowego, wykształcenia, zasług i zaufania.

Sejm i Senat zostały radykalnie zmniejszone. Liczbę posłów zmniejszono z 444 do 208, senatorów ze 111 do 96.



Józef Klemens Piłsudski zmarł 12 maja 1935 w Warszawie