

# Niezbędnik rowerzysty – pytania do egzaminu teoretycznego na kartę rowerową

## 1. Jakie jest obowiązkowe wyposażenie roweru?

- Światło barwy białej lub żółtej z przodu roweru
- Światło barwy czerwonej z tyłu roweru
- Światło odblaskowe barwy czerwonej z tyłu roweru o kształcie innym niż trójkąt
- Co najmniej jeden działający hamulec
- Dzwonek lub inny sygnał dźwiękowy

## 2. Jak przygotować rower do jazdy?

Uregulować wysokość kierownicy i siodła do własnej wysokości, ustawić prawidłowo przednie światło, sprawdzić stan ogumienia i naciąg łańcucha oraz sprawdzić, czy hamulce są sprawne.

## 3. Co to jest droga całkowitego zatrzymania i od czego zależy?

Droga całkowitego zatrzymania składa się z drogi przebytej od momentu zauważenia przeszkody do chwili podjęcia decyzji o hamowaniu i z drogi przebytej po uruchomieniu hamulców.

***Całkowita droga zatrzymania = droga reakcji (ok. 1 sek.) + droga hamowania***

Droga hamowania zależy od prędkości jazdy i jest tym dłuższa, im większą prędkość ma pojazd. Droga hamowania jeszcze bardziej się wydłuża w trudnych warunkach, gdy pada deszcz, jest mgła, silny wiatr itp. Także zmęczenie kierującego rowerem może wydłużyć drogę całkowitego zatrzymania.

## 4. Czy można wjeżdżać rowerem na drogi szybkiego ruchu i autostrady?

Na drodze szybkiego ruchu i na autostradzie nie wolno jeździć rowerem.

## 5. Co to znaczy być widocznym na drodze?

Być widocznym na drodze oznacza, że mamy działające światła rowerowe, a na sobie mamy ubrania z materiałów jaskrawych i odbijających światła. Dobrze jest mieć na ubraniu jakieś elementy odblaskowe.

## 6. W jakich okolicznościach rowerzysta powinien włączyć światła?

Rowerzysta powinien włączyć światła, gdy na dworze zapada zmrok oraz w ciągu dnia, gdy są bardzo trudne warunki jazdy, np. pada silny deszcz.

## 7. Jak rozumiesz zasadę ruchu prawostronnego?

Zasada ruchu prawostronnego oznacza obowiązek poruszania się prawą stroną jezdni (jeśli nie jest ona zajęta np. stojącym pojazdem), a nawet blisko prawej krawędzi jezdni.

Zasada ta obowiązuje również na drogach dla rowerów oraz na chodnikach.

## 8. Kiedy można jeździć rowerem po chodniku?

Wyjątkowo dozwolona jest jazda rowerem po chodniku, którego szerokość wynosi co najmniej 2 metry, gdy nie ma ani drogi dla rowerów, ani pobocza, a prędkość pojazdów na jezdni przekracza 60 km/h. Jadąc po chodniku należy pamiętać, aby jechać wolno i ustąpić miejsca pieszym.

## 9. Jakiego koloru i kształtu są znaki ostrzegawcze? O czym nam mówią?

Znaki ostrzegawcze ostrzegają przed niebezpiecznymi miejscami na drodze oraz zobowiązują do zachowania szczególnej ostrożności.

Mają kształt trójkąta równobocznego, żółte tło (poza nielicznymi wyjątkami), czarne symbole i czerwoną obwódkę.

Znaki ostrzegawcze, które trzeba znać: A-1, A-2, A-3, A-4, A-5, A-6 a, b, c, d, e, A-7, A-8, A-9, A-10, A-11, A-11a, A-12 a, b, c, A-14, A-15, A-16, A-17, A-20, A-21, A-22, A-23, A-24, A-29.

#### 10. Jakiego koloru i kształtu są znaki zakazu? O czym nam mówią?

Znaki zakazu zabraniają nam wykonywania pewnych czynności na jezdni.

Mają kształt koła, zazwyczaj białe tło (niekiedy niebieskie lub czerwone) i czarne, żółte lub szare symbole oraz czerwoną lub czarną obwódkę.

Znaki zakazu, które trzeba znać: B-1, B-2, B-9, B-20, B-21, B-22, B-23, B-24, B-25, B-29, B-30, B-31, B-33, B-34, B-35, B-36, B-41, B-42, B-43, B-44.

#### 11. Jakiego koloru i kształtu są znaki nakazu? O czym nam mówią?

Znaki nakazu zobowiązują do odpowiedniego zachowania się na drodze.

Mają kształt koła, niebieskie tło i białe symbole.

Znaki nakazu, które trzeba znać: C-1, C-2, C-3, C-4, C-5, C-6, C-7, C-8, C-9, C-10, C-11, C-12, C-13, C-13a, C-16, C-16a.

#### 12. Jakiego koloru i kształtu są znaki informacyjne? O czym nam mówią?

Znaki informacyjne zawierają informacje dotyczące drogi i obiektów znajdujących się przy niej lub w jej pobliżu.

Mają kształt kwadratu lub prostokąta i poza nielicznymi wyjątkami mają niebieskie i białe tło, a umieszczone na nich symbole są białe, czerwone lub czarne.

Znaki informacyjne, które trzeba znać: D-1, D-2, D-3, D-4 a, b, D-5, D-6, D-6a, D-6b, D-7, D-8, D-9, D-10, D-11, D-12, D-15, D-16, D-17, D-18.

#### 13. Co to są tabliczki informacyjne pod znakami drogowymi, jak wyglądają i o czym nam mówią?

Tabliczki informacyjne pod znakami drogowymi to dodatkowe tabliczki umieszczane pod tarczami znaków drogowych, które uzupełniają treści znaku poprzez podanie dodatkowych informacji wskazujących zakres obowiązywania znaku, występowania niebezpieczeństwa itp.

Najczęściej mają kształt prostokąta, żółte lub białe tło oraz czarny, zielony lub czerwony symbol.

Tabliczki informacyjne pod znakami drogowymi, które trzeba znać: T-1, T-1a, T-2, T-3, T-4, T-6 a, b, c, d.

#### 14. Co oznaczają znaki informacyjne D-40 i D-41?



D-40



D-41

Znak D-40 oznacza wjazd do strefy zamieszkania, natomiast D-41 koniec strefy zamieszkania. Dopuszczalna prędkość pojazdu w strefie zamieszkania wynosi 20 km/h. W strefie tej, pieszy korzysta z całej szerokości drogi i ma pierwszeństwo przed pojazdami, również na jezdni i ścieżce rowerowej. Zabrania się postoju w strefie zamieszkania w innym miejscu niż wyznaczone w tym celu miejsca parkingowe. Wyjeżdżając ze strefy zamieszkania na drogę, włączamy się do ruchu.

#### 15. Które znaki drogowe różnią się kształtem od innych i dlaczego?

Znaki różniące się kształtem od innych to:

- A-7 – ustęp pierwszeństwa
- B-20 – stop

- D-1 – droga z pierwszeństwem
- D-2 – koniec drogi z pierwszeństwem

Znaki te różnią się kształtem od pozostałych z uwagi na ich wyjątkowe znaczenie dla bezpieczeństwa na drodze. Każdy kierujący powinien je zapamiętać jako „wyjątkowe”.



#### 16. Jaki znak informuje, że jesteś na drodze z pierwszeństwem przejazdu?

O tym, że jesteśmy na drodze z pierwszeństwem przejazdu informują znaki: D-1 (droga z pierwszeństwem) oraz A-6a, ostrzegający, że zbliżamy się do skrzyżowania z drogą podporządkowaną.

#### 17. Jaki znak ostrzega, że jesteś na drodze podporządkowanej?

O tym, że jesteś na drodze podporządkowanej ostrzega znak A-7 (ustąp pierwszeństwa przejazdu) oraz niekiedy znak B-20 (stop).

#### 18. Jakie znasz sygnały drogowe?

Sygnały drogowe to sygnały świetlne, sygnały dźwiękowe oraz sygnały dawane przez osobę kierującą ruchem.

#### 19. Co dla uczestnika ruchu znaczą sygnały: zielony, żółty, czerwony oraz czerwony i żółty nadawane jednocześnie?

- Zielony – zezwala na przejazd lub przejście przez jezdnię
- Żółty – zabrania wjazdu za sygnalizator, chyba, że w momencie jego zaświecenia kierujący pojazdem był tak blisko sygnalizatora, że nie mógłby się przed nim zatrzymać bez gwałtownego hamowania, informując jednocześnie o zmianie nadawanego sygnału na czerwony
- Czerwony – oznacza zakaz przejazdu lub przejścia przez jezdnię
- Żółty i czerwony - zabrania wjazdu za sygnalizator informując jednocześnie o zmianie nadawanego sygnału na zielony

#### 20. Kiedy, mimo zielonego światła, nie wolno wjechać na skrzyżowanie?

Mimo zielonego światła nie wolno wjechać na skrzyżowanie wtedy, gdy nie zdołamy przejechać skrzyżowania przed włączeniem się czerwonego światła (np. gdy na skrzyżowaniu jest „korek”).

#### 21. Co oznacza, wyświetlana na sygnalizatorze łącznie z czerwonym światłem, zielona strzałka?

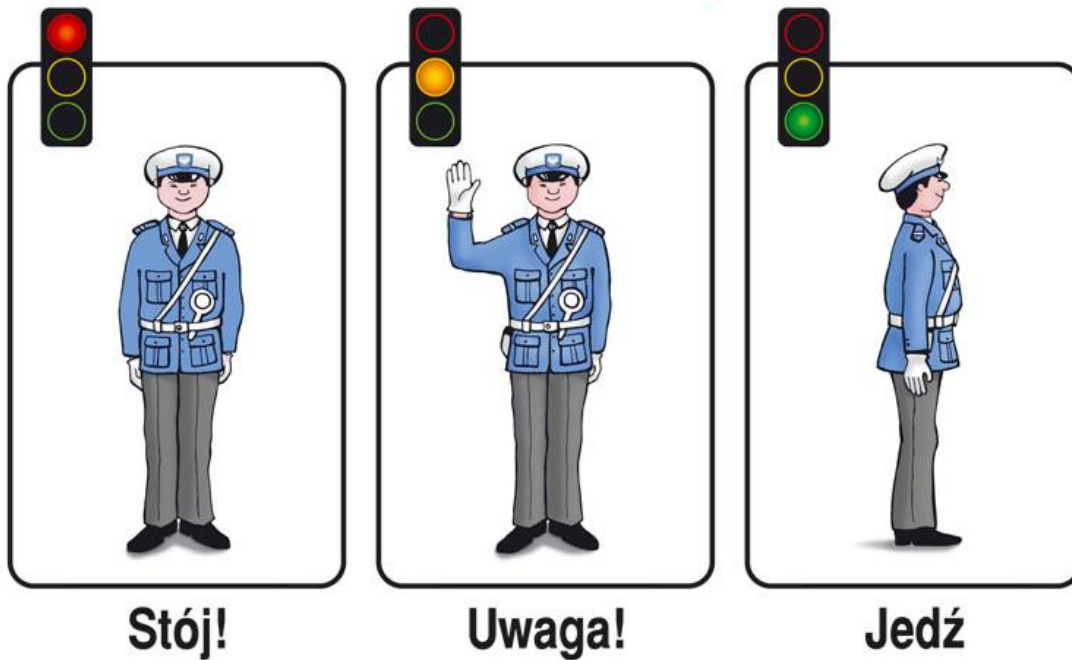
Zielona strzałka to sygnał nadawany łącznie z sygnałem czerwonym, zezwala ona na wjazd na skrzyżowanie i jazdę w kierunku wskazanym strzałką po uprzednim obowiązkowym zatrzymaniu pojazdu dla upewnienia się, czy nie przeszkodzi to uczestnikom ruchu poruszającym się na otwartym dla nich kierunku jazdy lub przejściu dla pieszych.

#### 22. Co sygnalizują postawy osoby kierującej ruchem: gdy stoi przodem lub tyłem, gdy stoi bokiem, lub gdy stoi z ręką podniesioną do góry?

Gdy kierujący ruchem stoi:

- Przodem lub tyłem do Ciebie – oznacza stój i odpowiada czerwonemu sygnałowi świetlnemu
- Bokiem do Ciebie – oznacza ruch otwarty i odpowiada zielonemu sygnałowi świetlnemu

- Z ręką podniesioną do góry – oznacza rychłą zmianę sygnału i odpowiada żółtemu sygnałowi świetlnemu.



**23. Jaka jest kolejność ważności: przepisów ruchu drogowego, znaków drogowych, sygnałów świetlnych, poleceń osób kierujących ruchem?**

Uczestnik ruchu drogowego zobowiązany jest do przestrzegania w kolejności:

- I. Poleceń i sygnałów dawanych przez osoby uprawnione do kierowania ruchem
- II. Sygnałów świetlnych
- III. Znaków drogowych
- IV. Przepisów ruchu drogowego

**24. Kiedy jesteś włączającym się do ruchu?**

Włączamy się do ruchu drogowego wtedy, gdy wyjeżdżamy:

- Na drogę sprzed nieruchomości (bramy, parkingu, stacji benzynowej)
- Z drogi będącej drogą publiczną (boisko sportowe, szkoła)
- Ze strefy zamieszkania
- Z pola na drogę lub z drogi gruntowej na drogę twardą
- Z pobocza lub drogi dla rowerów na drogę, z wyjątkiem wjazdu na przejazd dla rowerzystów

**25. Jak powinieneś postąpić, chcąc skręcić w prawo?**

Chcąc skręcić w prawo powinienem:

- Upewnić się, czy znaki lub sygnały drogowe nie zabraniają wykonania tego manewru i czy mogą go bezpiecznie wykonać
- Zasygnalizować skręt w prawo przez wyciągnięcie prawej ręki w bok
- Zbliżyć się do prawej krawędzi jezdni
- Skręcić (wcześniej ustąpić pierwszeństwa pieszym, którzy są na przejściu lub na chodniku wtedy, gdy skręcam np. do bramy)
- 

**26. Jak powinieneś postąpić, chcąc skręcić w lewo:**

- a) Na drodze z jezdnią jednokierunkową?
- b) Na drodze z jezdnią dwukierunkową?

Aby skręcić w lewo:

- a) Na drodze z jezdnią jednokierunkową powinienem:

- Upewnić się, czy znaki pozwalają na skręt w lewo i czy manewr będzie bezpieczny
- Zasygnalizować wyciągając lewą rękę na bok
- Upewnić się
- Zbliżyć się do lewej krawędzi jezdni
- Upewnić się
- Zasygnalizować
- Skręcić zajmując miejsce przy prawej krawędzi jezdni.

**b) Na drodze z jezdnią dwukierunkową:**

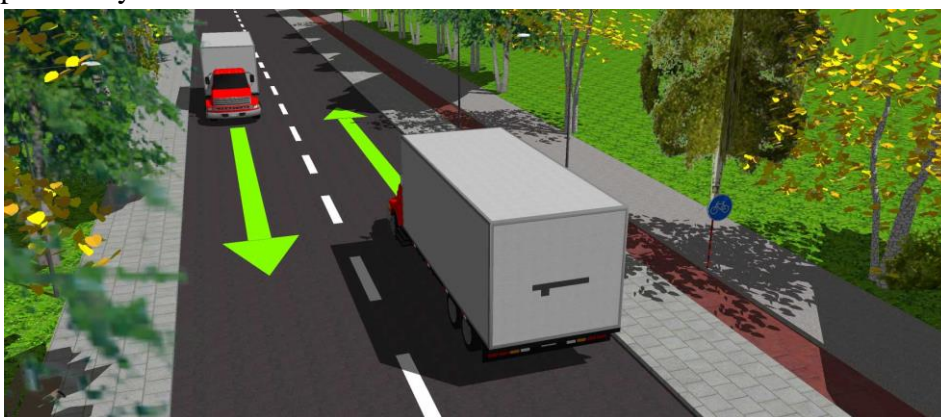
- Upewnić się, czy mogę bezpiecznie skręcić w lewo i sprawdź, czy znaki i sygnały drogowe nie zabraniają wykonania tego manewru,
- Zasygnalizować zamiar zmiany kierunku ruchu,
- Upewnić się, czy mogę zbliżyć się do osi jezdni,
- Zbliżyć się do osi jezdni,
- Upewnić się, że mogę bezpiecznie skręcić w lewo,
- Zasygnalizować ponownie zamiar skrętu w lewo
- Upewnić się, czy żaden pojazd nie nadjeżdża z przeciwnego kierunku,
- Ustąpić pierwszeństwa pojazdom nadjeżdżającym z przeciwka i jadącym prosto, oraz skręcającym w prawo, oraz ustąpić pieszym, przekraczającym drogę, w którą wjeżdżam, a po skręceniu zająć prawy pas ruchu i jechać możliwie blisko prawej krawędzi jezdni.

**27. W jakich miejscach zabronione jest zawracanie?**

Zawracanie jest zabronione, gdy zabrania tego znak drogowy (B-23: zakaz zawracania) oraz nie można zawracać w tunelach, na mostach, na wiaduktach, na drogach jednokierunkowych, na autostradzie, na drodze szybkiego ruchu (z wyjątkiem skrzyżowań do tego przeznaczonych). Nie wolno zawracać w miejscach oznaczonych linią ciągłą na jezdni oraz na skrzyżowaniach, przed którymi stoi znak B-21 (zakaz skrętu w lewo).

**28. Jak należy prawidłowo wykonać manewr wymijania?**

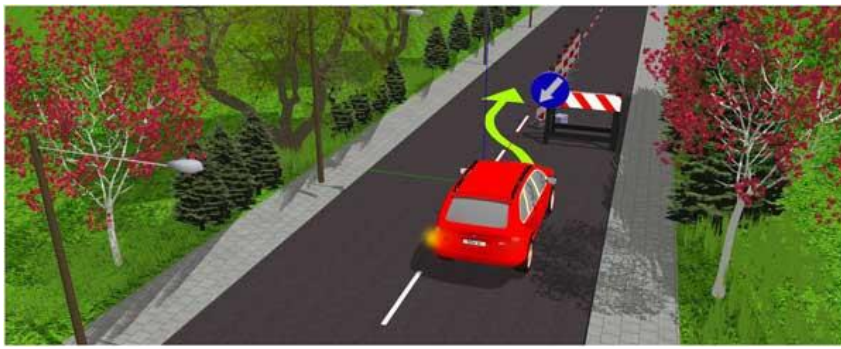
Wymijanie to przejeżdżanie (przechodzenie) obok pojazdu lub uczestnika ruchu poruszającego się w przeciwnym kierunku.



Podczas wymijania należy zachować bezpieczny odstęp od wymijanego pojazdu. W razie potrzeby należy zmniejszyć prędkość. W przypadku, gdy droga jest bardzo wąska i może nie starczyć miejsca do bezpiecznego wymijania, rozsądnie będzie zjechać na pobocze, a nawet zatrzymać się.

**29. Jak należy prawidłowo wykonać manewr omijania?**

Omijanie to przejeżdżanie (przechodzenie) obok nieporuszającego się pojazdu, uczestnika ruchu lub przeszkody.

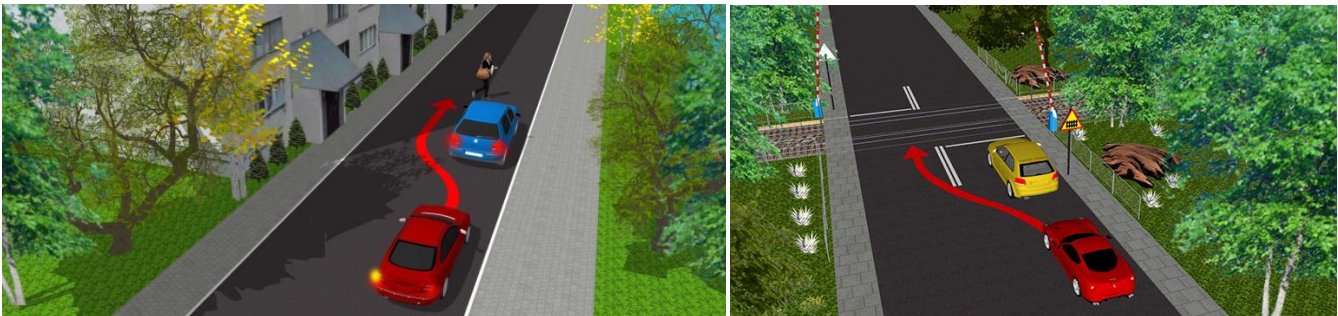


Aby prawidłowo wykonać manewr omijania należy:

- Upewnij się, czy nic nie jedzie
- Spójrz do tyłu (może ktoś Cię wyprzedza)
- Spójrz do przodu
- Sprawdź czy masz wolne miejsce
- Zasygnalizuj zamiar zmiany pasa ruchu jeszcze raz upewnij się, czy bezpiecznie wykonasz ten manewr
- Rozpocznij manewr przejeżdżania obok przeszkody lub stojącego pieszego zachowując bezpieczny odstęp; kierownicę trzymaj oburącz
- Zasygnalizuj zamiar powrotu na wcześniej zajmowany pas ruchu
- Zjedź łagodnym łukiem na wcześniej zajmowany pas ruchu kontynuuj jazdę możliwie blisko prawej krawędzi jezdni

**Nie wolno omijać:**

- Pojazdu, który zatrzymał się w celu ustąpienia pierwszeństwa pieszym. Złamanie tego zakazu jest bardzo częstą przyczyną wypadków z udziałem pieszych
- Pojazdów oczekujących przed przejazdem kolejowym, jeżeli manewr wiązałby się z wjazdem na pas dla przeciwnego kierunku ruchu.

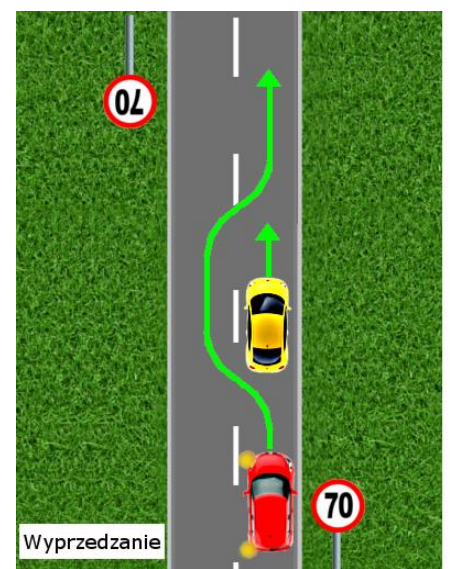


### 30. Jak prawidłowo wykonać manewr wyprzedzania?

Wyprzedzanie to manewr przejeżdżania (bądź przechodzenia) obok pojazdu lub uczestnika ruchu poruszającego się w tym samym kierunku. Często mylone z wymijaniem. Wyprzedzanie w ruchu prawostronnym odbywa się co do zasady z lewej strony, co oznacza, że pojazd wyprzedzany znajduje się podczas manewru po prawej stronie.

Aby prawidłowo wykonać manewr wyprzedzania należy:

- Upewnić się, czy nie jest się wyprzedzanym lub czy z przeciwka nie nadjeżdża pojazd
- Zasygnalizować manewr przez wyciągnięcie lewej ręki w bok
- Upewnić się
- Rozpocząć wyprzedzanie
- Upewnić się, czy nie zajadę drogi wyprzedzanemu pojazdowi



- Zasygnalizować powrót na prawą stronę
- Upewnić się
- Zjechać do prawej krawędzi jezdni.

### **31. W jakich miejscach nie wolno wyprzedzać?**

Nie wolno wyprzedzać:

- Pojazdu uprzywilejowanego biorącego udział w akcji
- Na przejściu dla pieszych i bezpośrednio przed nim
- Na skrzyżowaniu dróg
- Na przejazdach kolejowych i bezpośrednio przed nimi
- Na zakrętach
- W warunkach ograniczonej widoczności (mgła, śnieżyca, deszcz)
- Na zwężonych odcinkach dróg

### **32. W jakich miejscach na jezdni nie wolno się zatrzymywać?**

Nie wolno się zatrzymywać w następujących miejscach na jezdni:

- Na przejazdach tramwajowych i kolejowych w odległości mniejszej niż 10 metrów od nich (przed i za)
- Na przejściach dla pieszych i przejazdach dla rowerów w odległości mniejszej niż 10 metrów przed oraz za przejściem lub przejazdem
- W tunelach, na mostach, na wiaduktach
- Na przystankach komunikacji publicznej i w odległości mniejszej niż 15 metrów przed i za słupkiem przystankowym, a jeśli przystanek jest w zatoce, to wówczas nie wolno się zatrzymywać na całej długości zatoki
- Na drodze dla rowerów

### **33. Które pojazdy nazywamy uprzywilejowanymi w ruchu?**

Pojazdy uprzywilejowane to pojazdy wysyłające sygnały świetlne w postaci niebieskich świateł błyskowych i jednocześnie sygnały dźwiękowe o zmiennym tonie. Do najczęściej spotykanych pojazdów uprzywilejowanych należą: karetki pogotowienia ratunkowego, pojazdy straży pożarnej, pojazdy policji lub straży granicznej.

### **34. Jak powinien się zachować rowerzysta w pobliżu pojazdu uprzywilejowanego?**

Rowerzysta w pobliżu pojazdu uprzywilejowanego powinien zachować szczególną ostrożność i umożliwić mu przejazd.

### **35. Jak rozumiesz zasadę szczególnej ostrożności?**

Zasada szczególnej ostrożności polega na zwiększeniu uwagi i dostosowaniu się uczestnika ruchu do warunków na drodze w stopniu umożliwiającym szybkie reagowanie na zmiany (bezpieczne hamowanie, zatrzymanie się, zmiana kierunku ruchu)

### **36. Jak uzasadnisz potrzebę „ograniczonego zaufania” w ruchu drogowym?**

Zasada „ograniczonego zaufania” do innych uczestników ruchu drogowego oznacza, że nie powinniśmy bezkrytycznie wierzyć, iż inny uczestnik ruchu zawsze zachowa się zgodnie z obowiązującymi przepisami i nie wykona nieprzewidzianego manewru grożącego wypadkiem (np. niespodziewana zmiana pasa ruchu).

### 37. Z jakich podstawowych układów składa się rower?

- Układ napędowy
- Układ oświetleniowy
- Układ kierowniczy
- Układ jezdny
- Układ hamulcowy

### 38. Jakie elementy ubioru są szczególnie ważne dla rowerzysty?

Rowerzysta powinien nosić jasne ubrania, najlepiej z elementami odblaskowymi.

### 39. Jak zachować bezpieczeństwo jazdy rowerem w czasie deszczu?

Bezpieczeństwo jazdy rowerem w czasie deszczu polega na tym, aby zachować szczególną ostrożność, zmniejszyć prędkość, pamiętając, że w takich warunkach wydłuża się całkowita droga hamowania o 60%. Skuteczność hamulców podczas jazdy w deszczu zmniejsza się, gdy obręcz koła jest mokra. Dlatego w czasie deszczu lub po przejechaniu przez wodę – co jakiś czas – należy lekko nacisnąć hamulce, aby starły wodę z obręczy koła.

### 40. Jak oznakowane są przejazdy dla rowerzystów?

Przejazdy dla rowerzystów oznakowane są znakami pionowymi D-6a i D-6b oraz znakiem poziomym P-23 namalowanym na drodze.



### 41. Jakie dokumenty powinien mieć przy sobie rowerzysta?

Rowerzysta powinien mieć przy sobie kartę rowerową oraz legitymację szkolną.

### 42. Jakie znasz rodzaje skrzyżowań?

- a) Skrzyżowanie dróg równorzędnych – rozpoznajemy po znaku A-5 lub braku jakichkolwiek znaków drogowych
- b) Skrzyżowanie z pierwszeństwem przejazdu – oznaczone jest odpowiednimi znakami:
  - Gdy będziemy na drodze podporządkowanej będą to znaki A-7 i B-20
  - Gdy będziemy na drodze z pierwszeństwem przejazdu (inaczej nazywaną drogą główną) będą to znaki D-1 oraz A-6a
- c) Skrzyżowanie z ruchem okrężnym (rondo) – oznaczone jest znakiem C-12

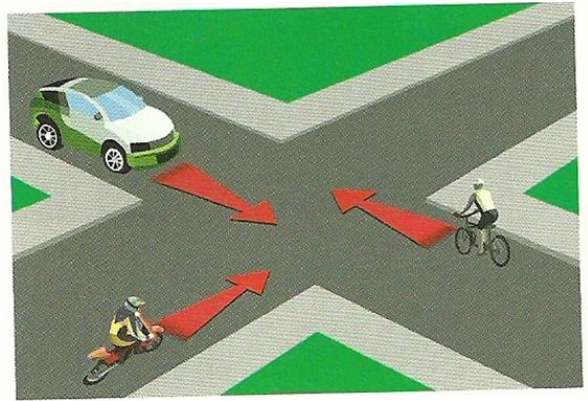




### 43. Jakie znasz zasady pierwszeństwa przejazdu przez skrzyżowanie?

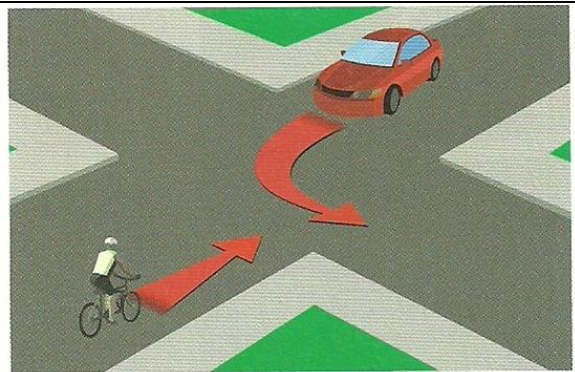
Na skrzyżowaniu dróg równorzędnych obowiązuje zasada pierwszeństwa przejazdu pojazdów nadjeżdżających z prawej strony (inaczej pierwszeństwo ma ten pojazd, który nie ma innego pojazdu po swojej prawej stronie) – reguła prawej ręki.

Rysunek przedstawia skrzyżowanie dróg równorzędnych. Jako pierwszy pojedzie rowerzysta, ponieważ nie ma nikogo po swojej prawej stronie, następnie pojedzie motocyklista, a na końcu samochód.



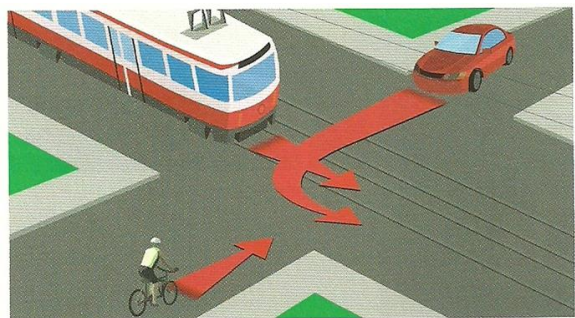
Kierowca skręcający w lewo ustępuje pierwszeństwa wszystkim, którzy jada z naprzeciwka na wprost lub skręcają w prawo.

W tej sytuacji, jako pierwszy pojedzie rowerzysta, ponieważ samochód zamierza skręcić w lewo.



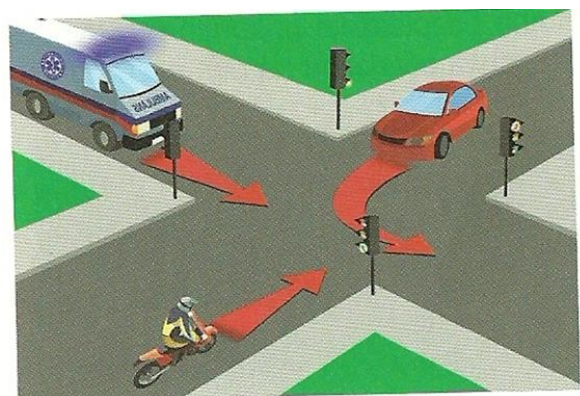
Na skrzyżowaniu równorzędnym tramwaj ma zawsze pierwszeństwo przejazdu przed innymi pojazdami. Niezależnie od tego, z której strony one nadjeżdżają.

W tej sytuacji tramwaj przejedzie, jako pierwszy, następnie pojedzie rowerzysta, a samochód, ponieważ skręca w lewo, pojedzie jako ostatni.



Pojazd uprzywilejowany ma zawsze pierwszeństwo (niezależnie od tego czy ma kogoś po prawej stronie, czy jest na drodze podporządkowanej lub ma czerwone światło) Uczestnicy ruchu drogowego mają obowiązek ułatwić przejazd pojazdu uprzywilejowanego.

W tej sytuacji, jako pierwszy pojedzie pojazd uprzywilejowany (mimo, że ma czerwone światło), następnie pojedzie rowerzysta, a na końcu samochód, który skręca w lewo.



#### 44. Jak oznakowane są skrzyżowania o ruchu okrężnym i jakie zasady pierwszeństwa przejazdu na nich obowiązują?

Skrzyżowania o ruchu okrężnym zazwyczaj oznakowane są znakami C-12 (ruch okrężny) i A-7 (ustąp pierwszeństwa). W tej sytuacji pierwszeństwo mają pojazdy poruszające się po rondzie. W związku z tym kierowcy dojeżdżający do skrzyżowania, zanim na nie wjadą, muszą upewnić się, czy nic po nim nie jedzie.

Na tak oznakowanym skrzyżowaniu tramwaj wjeżdżający na skrzyżowanie ustępuje pierwszeństwa pojazdom znajdującym się już na rondzie, natomiast ma pierwszeństwo przejazdu, gdy opuszcza rondo.



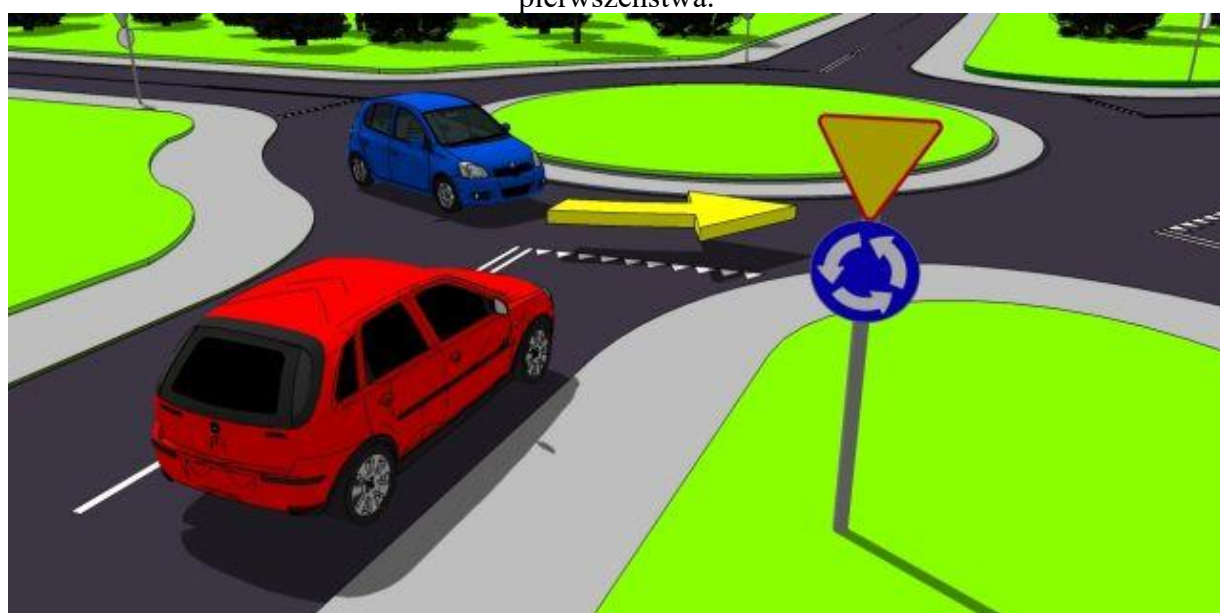
W tej sytuacji tramwaj z numer 1 ustępuje pierwszeństwa pojazdom znajdującym się na rondzie, (ponieważ wjeżdża na skrzyżowanie), natomiast tramwaj z numerem 2 opuszcza skrzyżowanie, więc ma pierwszeństwo przed pojazdami znajdującymi się na rondzie.

Skrzyżowanie o ruchu okrężnym może być również oznakowane samym znakiem C-12 (skrzyżowanie o ruchu okrężnym) lub samym znakiem A-8 (uwaga skrzyżowanie o ruchu okrężnym). Na tak oznakowanych skrzyżowaniach obowiązują takie same zasady jak na skrzyżowaniach równorzędnych (reguła prawej ręki), czyli pierwszeństwo w tej sytuacji ma kierowca wjeżdżający na rondo, natomiast kierowca znajdujący się już na rondzie musi ustąpić pierwszeństwa. Na tego typu rondach tramwaje mają pierwszeństwo zarówno podczas wjeżdżania na rondo, jak i podczas opuszczania go. Takie skrzyżowania są spotykane bardzo rzadko.





W tej sytuacji pierwszeństwo będzie miał pojazd czerwony, niebieski natomiast musi ustąpić mu pierwszeństwa.



W tej sytuacji pierwszeństwo będzie miał pojazd znajdujący się na rondzie, czyli niebieski.